

dyson airstrait

Содержание
Комплектация
Начало работы
Использование выпрямителя
Настройки
Очистка прибора
Очистка фильтра
Очистка натяжных пластин
Очистка диффузоров
Глубокая очистка фильтра
Оповещения



Комплектация



Выпрямитель Dyson Airstraight™

Выпрямление волос по принципу «от влажных к сухим», с помощью воздуха.

Никаких горячих пластин.

Никакого чрезмерного нагрева.

Используется высокоскоростной воздух, а не горячие пластины.

Выпрямление волос по принципу «от влажных к сухим». Разработан для создания естественной прямой укладки.



Бархатный термоковрик / нескользящий термоковрик

Для безопасного размещения во время и после укладки

Начало работы

Разблокировка

Раскройте ручки прибора, сдвинув кнопку блокировки вниз.



ЖК-дисплей

Отображает настройки воздушного потока и температуры.



Управление воздушным потоком

Два режима скорости - низкий и высокий поток.



Контроль температуры
Пять точных температур для укладки волос по принципу «от влажных к сухим», а также дополнительный режим «Boost»



Режим прохладного воздуха

Используйте для создания своего стиля.



Выбор режима

Укладывайте по принципу «от влажных к сухим».



Кнопка питания/режим ожидания

Натяжные пластины

Помогают вручную контролировать и добавлять натяжные при укладке волос.

Диффузоры

Мягко рассеивают воздушный поток вблизи кожи головы, обеспечивая комфортную укладку.



Кнопка блокировки

Сдвиньте кнопку, чтобы заблокировать и разблокировать ручки.



Фильтр

Съемный фильтр.



Использование выпрямителя



Ваш выпрямитель предназначен для использования с влажными волосами, подсушенными полотенцем, но не с мокрыми.

Подсушите волосы полотенцем, расчешите их щеткой или расческой.

Никогда не используйте выпрямитель без включенного фена.

Выпрямление влажных волос

Прежде чем приступить к выпрямлению волос, высушите корни с закрытыми ручками выпрямителя. Вы можете использовать выпрямитель с закрытыми ручками или просто держать их закрытыми.

Для оптимального эффекта используйте максимальный поток воздуха и более высокую температуру, направляя поток воздуха на корни.



Разблокируйте ручки и с помощью кнопки выбора режима установите выпрямитель в режим «Wet».

В выпрямителе есть выбор температур, которые можно менять в зависимости от типа волос и предпочтений в укладке. Для более тонких волос используйте более низкие температуры, а для более толстых – более высокие.

Держите выпрямитель так, чтобы поток воздуха был направлен вниз, и начинайте пропускать волосы через пластины. Повторяйте, пока не просушите каждый участок. Меняйте настройки потока воздуха и температуры по мере необходимости.

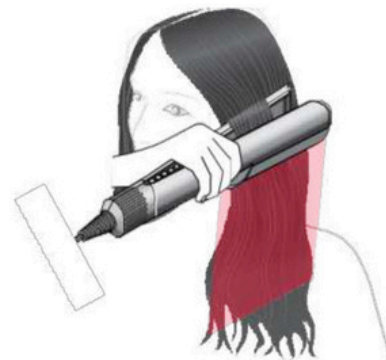


Обновление укладки на сухих волосах

Используйте режим «Dry» только для того, чтобы освежить свой стиль.

Разблокируйте ручки и с помощью кнопки выбора режима установите выпрямитель в режим «Dry».

В режиме «Dry» в выпрямителе есть возможность выбора температуры и дополнительный режим Boost, при необходимости.



Режим прохладного воздуха

Используйте режим «Cool» для создания укладки. Держите выпрямитель с закрытыми ручками и направьте поток воздуха на прядь волос, чтобы разгладить и уложить ее.



Регулировка температуры

Нажимайте кнопку регулировки температуры, чтобы изменить настройки в соответствии с типом волос и предпочтениями в укладке.



285°

230°

175°



BOOST

285°

250°

Режим «Boost»

Выберите Boost при укладке сухих волос для дополнительного нагрева.



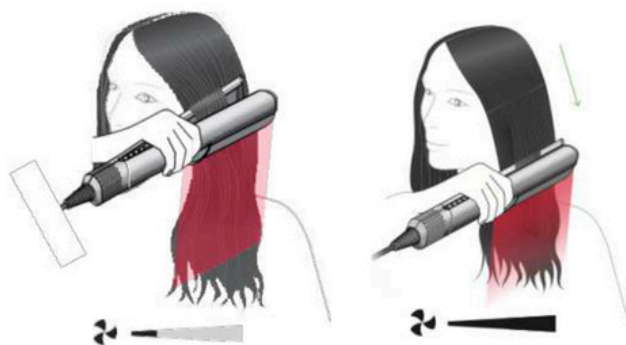
Регулировка воздушного потока

Нажмите кнопку «Airflow», чтобы переключиться между высоким и низким потоком воздуха.



Режим ожидания

Между проходами выпрямитель включает режим ожидания. Поток воздуха уменьшается, а затем снова увеличивается, как только вы закрываете ручки.



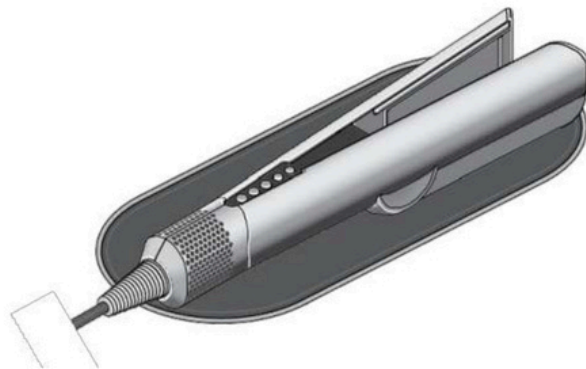
Автоматическая пауза

Для экономии энергии выпрямитель автоматически приостанавливает работу, если оставить его на три секунды с раскрытыми ручками. Прибор снова включится, когда вы возьмете его в руки.



Резервный

Для экономии электроэнергии выпрямитель переходит в режим ожидания, если оставить его без присмотра с раскрытыми ручками более чем на три минуты. Для повторного включения нажмите кнопку



Посетите сайт www.dyson.com/hair-care/hair-straighteners/airstrait, чтобы получить советы и рекомендации по укладке.



В режиме ожидания свет может тускнеть. Мощные приборы, такие как выпрямитель Dyson Airstrait™, могут вызывать мерцание или тусклость света в вашем доме. Они потребляют больше электроэнергии, что временно отнимает энергию у других приборов в той же цепи.

Если при использовании выпрямителя свет приглушается, попробуйте подключить его к другой розетке и цепи. Профессионал поможет подобрать подходящие розетки.

Настройки

В выпрямителе Dyson Airstrait™ есть меню настроек, которое поможет вам настроить прибор в соответствии с вашими потребностями.

Нажмите и удерживайте кнопку выбора режима, чтобы открыть меню на ЖК-дисплее.



Режим ожидания

Вы можете включить или отключить режим ожидания на вашем приборе.

Нажмите и удерживайте кнопку выбора режима на выпрямителе, пока не появится меню.

Нажмите кнопку режима «Прохладный воздух» для переключения между включением и выключением.



Автоматическая пауза

Вы можете предотвратить автоматическую паузу выпрямителя.

Нажмите и удерживайте кнопку выбора режима на выпрямителе, пока не появится меню. Используйте кнопку выбора режима для прокрутки опций меню.

Нажмите кнопку режима «Прохладный воздух» для выбора и нажмите еще раз для переключения между включением и выключением.



Единицы

Нажмите и удерживайте кнопку выбора режима на выпрямителе, пока не появится меню. Нажмите кнопку режима «Прохладный воздух» для переключения между °C и °F.

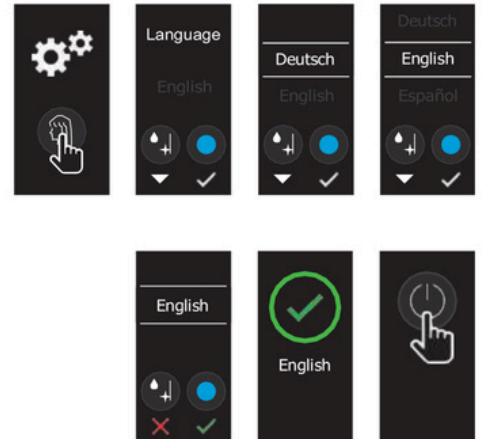


Язык

Нажмите и удерживайте кнопку выбора режима на выпрямителе, пока не появится меню.

Нажмите кнопку выбора режима, чтобы прокрутить варианты языка.

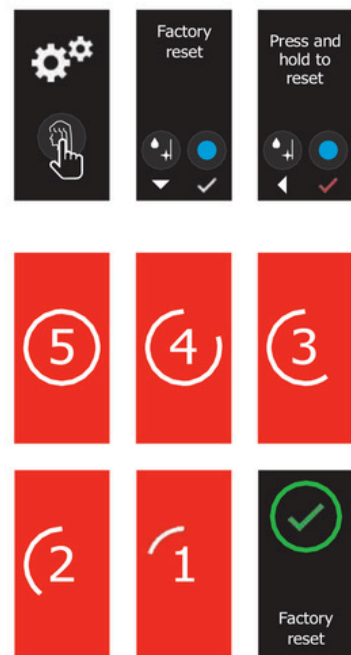
Нажмите кнопку режима «Прохладный воздух», чтобы выбрать нужный язык, а затем нажмите еще раз для подтверждения. На дисплее появится галочка, подтверждающая ваш выбор.



Сброс настроек на заводские установки

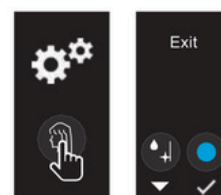
Нажмите и удерживайте кнопку выбора режима на выпрямителе, пока не появится меню.

Нажмите кнопку режима «Прохладный воздух», чтобы начать сброс настроек на заводские.



Выход

С помощью кнопки выбора режимов перейдите к экрану «Выход» и нажмите кнопку режима «Прохладный воздух» для выбора.



Очистка прибора

Ваш выпрямитель для волос был сконструирован тщательным образом. Для поддержания превосходной укладки необходимо очищать его от остатков средств для волос и мусора. Небольшой регулярный уход позволит оптимизировать работу прибора.

Очистка фильтра

Снимите фильтр

Перед очисткой фильтра отключите выпрямитель от сети и дайте ему остыть.

Возьмитесь одной рукой за корпус выпрямителя, а другой – за перфорированный блок фильтра. Потяните вниз за блок фильтра, чтобы отсоединить его от прибора и перетянуть на кабель.

Осторожно потяните фильтр и снимите его с кабеля.

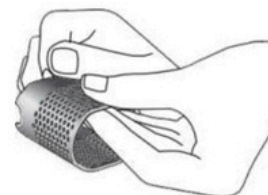
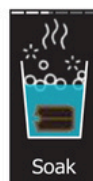


Промойте фильтр

Оставьте блок фильтра замачиваться в теплой мыльной воде не менее чем на 30 минут. Мы рекомендуем использовать очищающий шампунь или средство для мытья посуды.

Кончиками пальцев аккуратно потрите, чтобы тщательно очистить внутреннюю и внешнюю поверхности фильтра.

Стряхните лишнюю воду и оставьте на 24 часа в хорошо проветриваемом месте до полного высыхания.



Замените фильтр

Откройте фильтр и наденьте его на кабель.

Сдвиньте блок фильтра к корпусу прибора, выровняйте его и защелкните на месте.

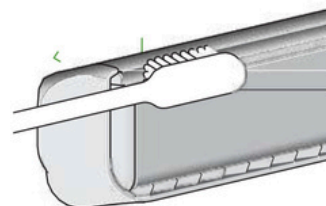
Если фильтр установлен неправильно, выпрямитель выдаст предупреждение.



Очистка натяжных пластин

Со временем на натяжных пластинах могут скапливаться остатки средств для волос. Эти пластины находятся в верхней части внутри каждой ручки, и важно содержать их в чистоте и не допускать попадания мусора.

Используйте зубную щетку с мягкой щетиной и небольшое количество теплой воды, чтобы удалить все остатки. Протрите насухо чистой тканью без ворса.

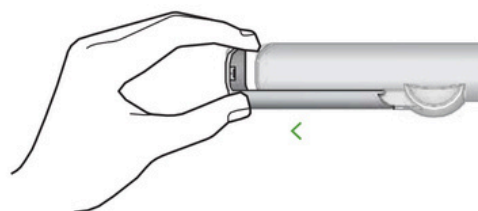


Очистка пластин

Диффузоры крепятся по бокам выпрямителя. Мы рекомендуем содержать их в чистоте, очищать от мусора и остатков средств для волос. Это позволит им эффективно работать.

Убедитесь, что прибор выключен, затем сдвиньте диффузоры с концов ручек. Используйте влажную безворсовую ткань, чтобы удалить мусор и остатки средств для волос. Также можно использовать зубную щетку с мягкой щетиной для удаления стойких остатков.

После очистки и полного высыхания установите диффузоры на ручки. Мы рекомендуем не использовать выпрямитель без установленных диффузоров.



Глубокая очистка фильтра

Если фильтр засорился, вы можете провести его глубокую очистку.

Снимите блок фильтра

Перед очисткой фильтра отключите выпрямитель от сети и дайте ему остыть.

Возьмитесь одной рукой за корпус выпрямителя, а другой - за перфорированный блок фильтра. Потяните вниз за блок фильтра, чтобы отсоединить его от прибора и перетянуть на кабель.

Осторожно потяните фильтр и снимите его с кабеля.



Протрите сетку фильтра

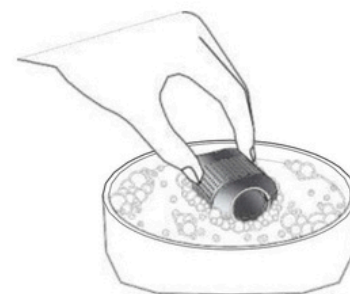
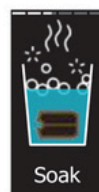
Протрите сетку фильтра сухой тканью без ворса, чтобы удалить мусор.



Замочите фильтр

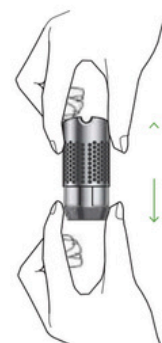
Оставьте блок фильтра замачиваться в теплой мыльной воде не менее чем на 30 минут.

Мы рекомендуем использовать очищающий шампунь или средство для мытья посуды.



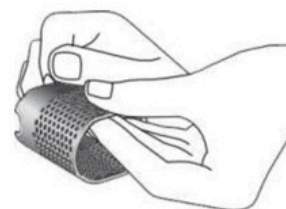
Снимите внутренний фильтр

Выньте фильтр из корпуса фильтра.



Осторожно потрите, ополосните, затем вытрите насухо.

Кончиками пальцев аккуратно потрите каждую деталь, чтобы тщательно очистить ее. Промойте обе части блока фильтра, чтобы удалить весь мусор.



Дайте обеим частям блока фильтра полностью высохнуть на воздухе или аккуратно протрите безворсовой тканью.



Замените внутренний фильтр

Перед заменой внутреннего фильтра в фильтровальной камере убедитесь, что весь мусор удален.



Замените блок фильтра

Откройте фильтр и наденьте его на кабель. Сдвиньте блок фильтра к корпусу прибора, выровняйте и защелкните на месте. Если фильтр установлен неправильно, выпрямитель выдаст предупреждение.

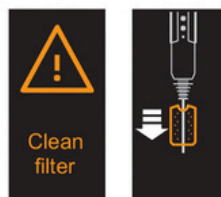


Оповещения

Очистите фильтр

Вы можете продолжать пользоваться выпрямителем, но мы рекомендуем очистить фильтр для оптимальной работы.

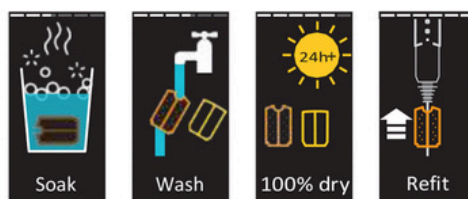
Отсканируйте QR-код на экране, чтобы помочь устранить это предупреждение, или следуйте инструкциям по очистке фильтра, приведенным выше.



Фильтр заблокирован

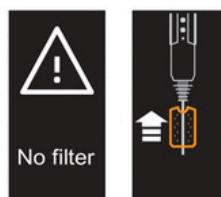
Ваш выпрямитель не будет работать, пока фильтр не будет очищен.

Отсканируйте QR-код на экране, чтобы помочь устранить это предупреждение, или следуйте инструкциям по очистке фильтра, приведенным выше.



Нет фильтра

Фильтр установлен неправильно или отсутствует. Выпрямитель не будет работать пока фильтр не будет установлен.



Свяжитесь с Dyson

В вашем приборе для выпрямления волос возникла неисправность. Обратитесь в компанию Dyson.



Предупреждение о напряжении

Ваш прибор либо подключен к источнику питания с неправильным напряжением, либо напряжение колеблется.

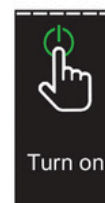
Подключите к стабильному, совместимому источнику питания.



Сильное нагревание

Ваш выпрямитель слишком сильно нагрелся, и ему необходимо остыть.

Выключите выпрямитель, выньте вилку из розетки и оставьте остывать.



Сброс

В вашем выпрямителе произошла ошибка. Нажмите кнопку питания, чтобы выключить выпрямитель, а затем включите его снова.

Если это не помогло устранить предупреждение, выключите выпрямитель и отключите его от источника питания. Подключите и снова включите.

